

# Análisis del mercado de trabajo de España y Andalucía: Encuesta de Población Activa (1º Trimestre de 2011)

*Alfredo Ariza Alfaro*

*David Troncoso Ponce*

*José Ignacio García-Pérez*

Área de Análisis Económico

Universidad Pablo de Olavide



**CÁTEDRA BBVA DE ANÁLISIS ECONÓMICO**

***RESUMEN EJECUTIVO***



## 1.1. Situación del mercado de trabajo en España y Andalucía.

	ESPAÑA							ANDALUCÍA					
	2011T1	2010T1	Variación 2011-2010	2009T1	2008T1	Variación 2011-2008		2011T1	2010T1	Variación 2011-2010	2009T1	2008T1	Variación 2011-2008
Total Población Activa	23.061.844	23.006.872	0,24%	23.101.502	22.576.466	2,15%	Total Población Activa	4.001.314	3.976.481	0,62%	3.927.680	3.785.597	5,70%
Tasa Actividad (Hombres)	67,43	67,95	-0,52	69,11	69,32	-1,89	Tasa Actividad (Hombres)	67,49	67,46	0,03	68,75	68,41	-0,92
Tasa Actividad (Mujeres)	52,67	52,05	0,62	51,51	49,73	2,94	Tasa Actividad (Mujeres)	50,84	50,30	0,54	48,75	46,22	4,62
Total Parados	4.910.166	4.612.716	6,45%	4.010.729	2.174.195	125,84%	Total Parados	1.187.559	1.127.393	5,34%	944.130	561.582	111,47%
<b>Tasa de Paro</b>	<b>21,29</b>	<b>20,05</b>	<b>1,24</b>	<b>17,36</b>	<b>9,63</b>	<b>11,66</b>	<b>Tasa de Paro</b>	<b>29,68</b>	<b>28,35</b>	<b>1,33</b>	<b>24,04</b>	<b>14,83</b>	<b>14,85</b>
Total Parados larga duración	2.286.662	1.787.337	27,94%	926.319	485.168	371,31%	Total Parados larga duración	556.653	503.811	10,49%	243.187	138.061	303,19%
<b>% Parados de larga duración</b>	<b>46,57</b>	<b>38,75</b>	<b>7,82</b>	<b>23,10</b>	<b>22,31</b>	<b>24,26</b>	<b>% Parados de larga duración</b>	<b>46,87</b>	<b>44,69</b>	<b>2,18</b>	<b>25,76</b>	<b>24,58</b>	<b>22,29</b>
Total empleados (16-64)	18.151.676	18.394.156	-1,32%	19.090.770	20.402.270	-11,03%	Total empleados (16-64)	2.813.755	2.849.086	-1,24%	2.983.548	3.224.015	-12,73%
<b>Tasa de empleo (16-64)</b>	<b>47,13</b>	<b>47,84</b>	<b>-0,71</b>	<b>49,70</b>	<b>53,63</b>	<b>-6,50</b>	<b>Tasa de empleo (16-64)</b>	<b>41,50</b>	<b>42,08</b>	<b>-0,58</b>	<b>44,51</b>	<b>48,66</b>	<b>-7,16</b>
Nº trabajadores temporales	3.746.029	3.720.546	0,68%	4.025.739	5.070.305	-26,12%	Nº trabajadores temporales	801.087	816.676	-1,91%	916.102	1.143.422	-29,94%
<b>Tasa de temporalidad</b>	<b>24,77</b>	<b>24,39</b>	<b>0,38</b>	<b>25,41</b>	<b>30,15</b>	<b>-5,38</b>	<b>Tasa de temporalidad</b>	<b>34,19</b>	<b>34,50</b>	<b>-0,31</b>	<b>37,64</b>	<b>42,86</b>	<b>-8,67</b>
Según nivel de estudios:							Según nivel de estudios:						
Estudios básicos	27,60	27,95	-0,35	28,44	34,33	-6,73	Estudios básicos	41,83	41,04	0,79	44,30	50,23	-8,40
Estudios medios	24,46	22,86	1,60	24,39	28,20	-3,74	Estudios medios	31,94	31,15	0,79	34,24	38,28	-6,34
Estudios superiores	20,43	20,34	0,09	21,00	23,92	-3,49	Estudios superiores	22,00	22,87	-0,87	27,10	28,95	-6,95
<i>Variación Absoluta:</i>							<i>Variación Absoluta:</i>						
Población Empleada			-242.480			-2.250.594	Población Empleada			-35.331			-410.260
Autónomos			-111.339			-556.912	Autónomos			-11.199			-85.498
Temporales			25.483			-1.324.276	Temporales			-15.589			-342.335
Indefinidos			-156.624			-369.406	Indefinidos			-8.543			17.573

- La tasa de paro española se mantiene en el 1<sup>er</sup> trimestre de 2011, y por segundo trimestre consecutivo por encima del 20%: 21,29%, (4.910.166 desempleados).
- En Andalucía la tasa de paro alcanza el 29,68% (1.187.559 desempleados). Desde el mismo trimestre del año anterior, el número de parados ha aumentado en España un 6,4% mientras que dicho aumento ha sido de un 5,3% en Andalucía.
- El número de **parados de larga duración** continúa creciendo aunque a una tasa menor que el trimestre anterior. El crecimiento en España es del 27,9% y del 10,5% en Andalucía. La proporción de parados que *llevan más de un año buscando empleo* supera ya el 46% en España (46,57%) y casi alcanza el 47% en Andalucía (46,87%).

- En los últimos tres años se han destruido en Andalucía más de 410.000 empleos, el 12,7% de los empleos existentes a comienzos de 2008. En España la cifra se sitúa en más de 2.250.000 empleos destruidos, el 11% del empleo existente en el primer trimestre de 2008.
- La población activa española continua creciendo pero a una tasa inferior que el trimestre anterior (2,15%). En Andalucía la población activa muestra una considerablemente mayor tasa de crecimiento (5,7%).
- En España el 58% del empleo que se ha destruido en el último año corresponde a empleos indefinidos (156.624) y el 42% restante a empleo autónomo (111.339). El número de empleos temporales crece en más de 25.000 empleos. En Andalucía se destruye empleo en todos los tipos referenciados en la tabla, siendo los temporales los que tienen mayor peso (44%) seguidos de los autónomos (32%) y los indefinidos (24%).

## 1.2. Segmentación laboral de la población en edad de trabajar

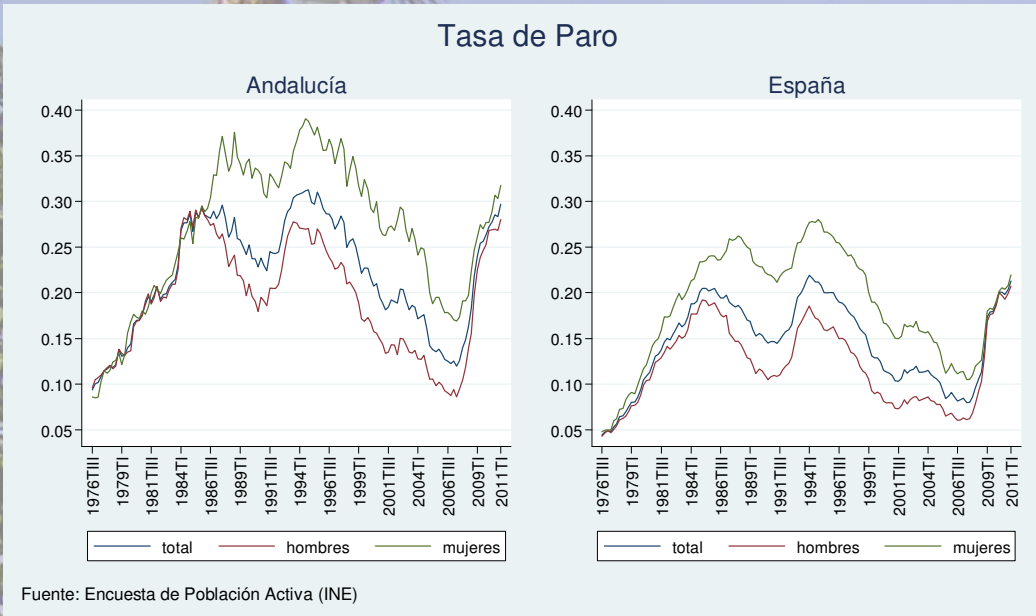
ESPAÑA	2011T1						ANDALUCÍA	2011T1					
	Indefinidos	No asalariados	Temporales	Parados de corta duración	Parados de larga duración	Inactivos		Indefinidos	No asalariados	Temporales	Parados de corta duración	Parados de larga duración	Inactivos
<i>Educación básica o inferior</i>							<i>Educación básica o inferior</i>						
Edad 16 a 29 años	15,36	3,34	13,29	14,05	11,66	42,30	Edad 16 a 29 años	11,36	3,05	16,21	15,86	14,99	38,53
Edad 30 a 44 años	33,75	10,36	15,67	12,46	10,95	16,80	Edad 30 a 44 años	23,85	9,99	19,80	16,03	11,97	18,36
Edad 45 a 59 años	33,06	12,79	7,56	6,57	8,89	31,13	Edad 45 a 59 años	21,51	9,85	10,02	10,27	11,64	36,70
<i>Educación media o superior</i>							<i>Educación media o superior</i>						
Edad 16 a 29 años	24,82	3,01	20,15	11,62	6,25	34,16	Edad 16 a 29 años	17,32	3,11	20,43	13,06	9,16	36,92
Edad 30 a 44 años	52,78	10,58	14,59	7,95	5,74	8,35	Edad 30 a 44 años	46,49	9,68	15,75	10,66	7,50	9,92
Edad 45 a 59 años	56,05	13,69	6,90	4,18	5,01	14,18	Edad 45 a 59 años	50,32	12,73	8,40	4,72	6,61	17,22
	<b>2011T1-2010T1</b>							<b>2011T1-2010T1</b>					
<i>Educación básica o inferior</i>							<i>Educación básica o inferior</i>						
Edad 16 a 29 años	-1,10	-0,12	-1,25	-1,67	2,29	1,84	Edad 16 a 29 años	0,21	-0,60	-1,87	-1,38	3,00	0,63
Edad 30 a 44 años	-0,14	-0,42	0,29	-0,54	1,77	-0,97	Edad 30 a 44 años	-0,76	-0,03	-0,69	0,99	1,53	-1,03
Edad 45 a 59 años	-0,11	-0,06	0,13	-0,89	2,08	-1,15	Edad 45 a 59 años	-0,58	-0,68	-1,52	-0,08	3,40	-0,54
<i>Educación media o superior</i>							<i>Educación media o superior</i>						
Edad 16 a 29 años	-3,41	-0,81	0,35	-0,36	2,15	2,09	Edad 16 a 29 años	-3,57	-0,99	0,51	-0,18	2,84	1,39
Edad 30 a 44 años	-0,97	-0,50	0,84	0,00	1,38	-0,75	Edad 30 a 44 años	2,42	-1,96	-1,73	0,51	1,28	-0,52
Edad 45 a 59 años	-0,32	-0,70	0,11	-0,27	1,44	-0,25	Edad 45 a 59 años	-0,34	-0,18	0,97	-1,04	2,08	-1,49

La población en edad de trabajar tanto en España como en Andalucía, muestra los principales hechos estilizados:

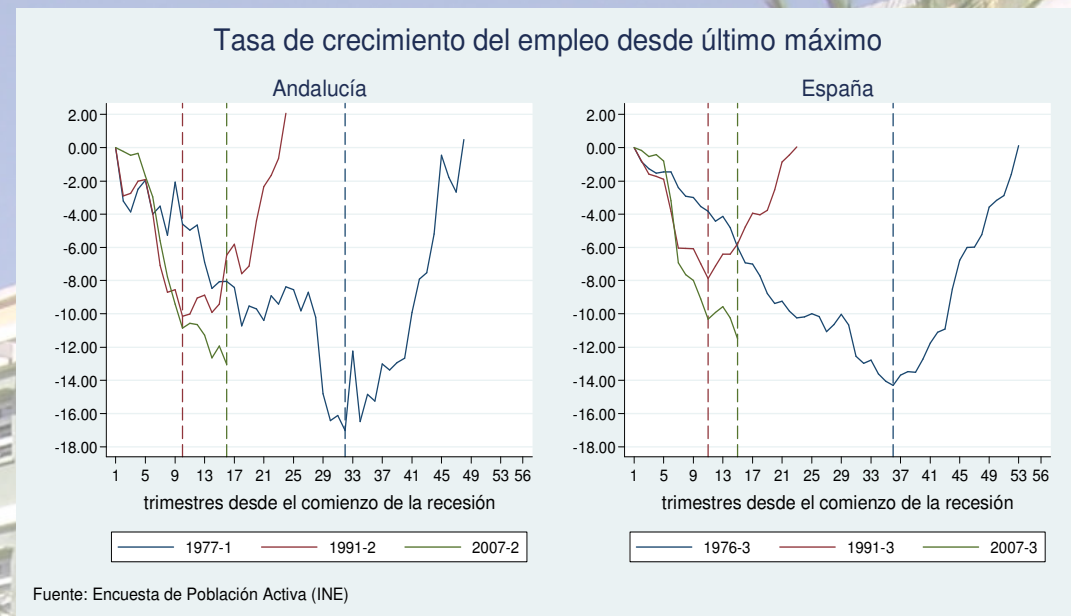
- Sólo un 15% de los jóvenes españoles con educación básica o inferior tiene un contrato indefinido mientras que este porcentaje es del 24,82 % para los que tienen educación media o superior. En Andalucía la diferencia entre los jóvenes por educación es de sólo 6 p.p.
- El paro de larga duración afecta, sobre todo, a la población con educación básica o inferior. Los porcentajes por edades en Andalucía son mayores en cualquier nivel educativo.
- En Andalucía, el porcentaje de no asalariados (autónomos) sólo supera el 10% entre los mayores de 45 años. En España sólo es inferior para los menores de 30.

- La variación anual muestra:
  - Se reduce el número de trabajadores con contratos indefinidos excepto entre los andaluces más jóvenes con educación media o superior.
  - Aumenta la inactividad entre los más jóvenes y los más mayores y disminuye en las edades medias para cualquier nivel educativo.
  - El paro de larga duración crece especialmente entre los más jóvenes y más mayores.
  - El porcentaje de no asalariados (autónomos) disminuye especialmente en Andalucía.

### 1.3. Tasas de Paro de Andalucía y España. Evolución histórica.



### 1.4. Evolución de la destrucción de Empleo en las tres últimas recesiones.



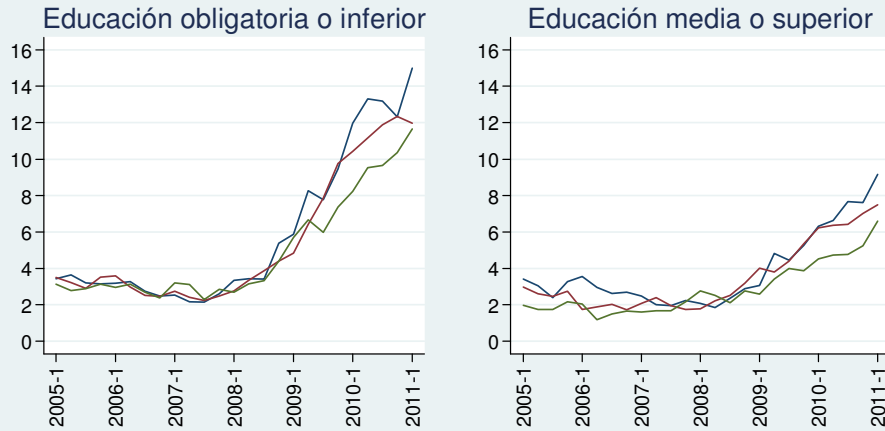
- Para estudiar la evolución de la tasa de paro a lo largo de los últimos 35 años, aplicamos a toda la serie la definición de parado que el INE emplea desde 2005. Al aplicar esta definición, más restrictiva, las tasas de paro actuales se acercan mucho a las máximas históricas desde que existen datos. Sólo ha habido tres trimestres desde que existen datos en los que la tasa de paro en España haya estado por encima de la actual, 21,29%: entre el cuarto trimestre de 1993 y el segundo de 1994, en los que, en ningún caso, superó el 22%.
- En Andalucía la tasa de paro alcanza actualmente el 29,68 % (1.187.559 desempleados). Aplicando la definición de parado del año 2002, la tasa de paro estuvo por encima de esta cifra solamente entre el tercer trimestre de 1993 y el primero de 1996 y la tasa nunca alcanzó el 32%.
- Las tasas de paro por sexos, a diferencia de anteriores crisis, se acercan actualmente de manera importante, desapareciendo con ello la tradicional diferencia entre paro masculino y femenino, tanto en Andalucía como en el conjunto de España.

- La actual crisis está demostrando ser mucho más virulenta que la anterior de los años 1992-1993 y lleva camino de parecerse a la crisis de finales de los setenta:
- En la crisis de finales de los 70 se tardaron 36 trimestres (9 años) en alcanzar el máximo de destrucción de empleo, desde el máximo de empleo anterior. En ese momento el total de empleo destruido suponía el 14,31% del existente a finales de 1977.
- En la crisis de los 90 se tardaron 11 trimestres en alcanzar el máximo de destrucción de empleo que supuso en esa crisis el 7,86% del anterior máximo conseguido a finales de 1991.
- En la actual crisis, el nuevo máximo de destrucción de empleo, se sitúa actualmente en un 11,50% del máximo de empleo conseguido a finales de 2007. Llevamos 15 trimestres con tasas de crecimiento de empleo negativas y aún no sabemos cuando empezará a revertir la situación.

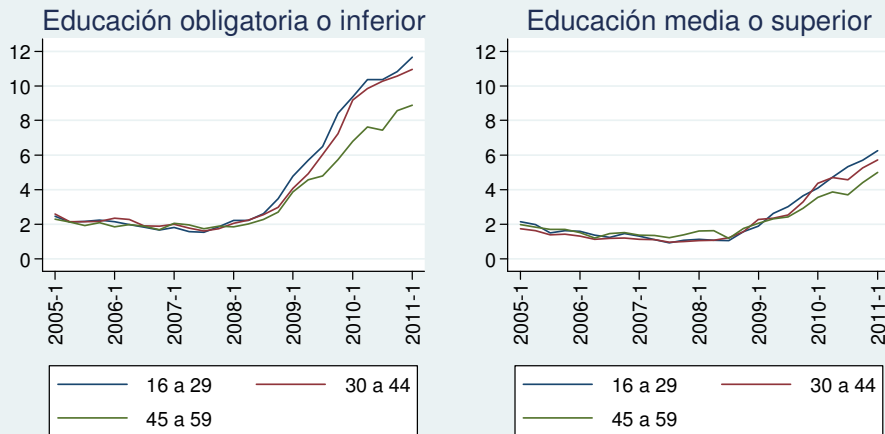
1.5. Incidencia del paro de larga duración por edad y nivel educativo: evolución desde el comienzo de la crisis.

## Porcentaje de parados de larga duración

### Andalucía



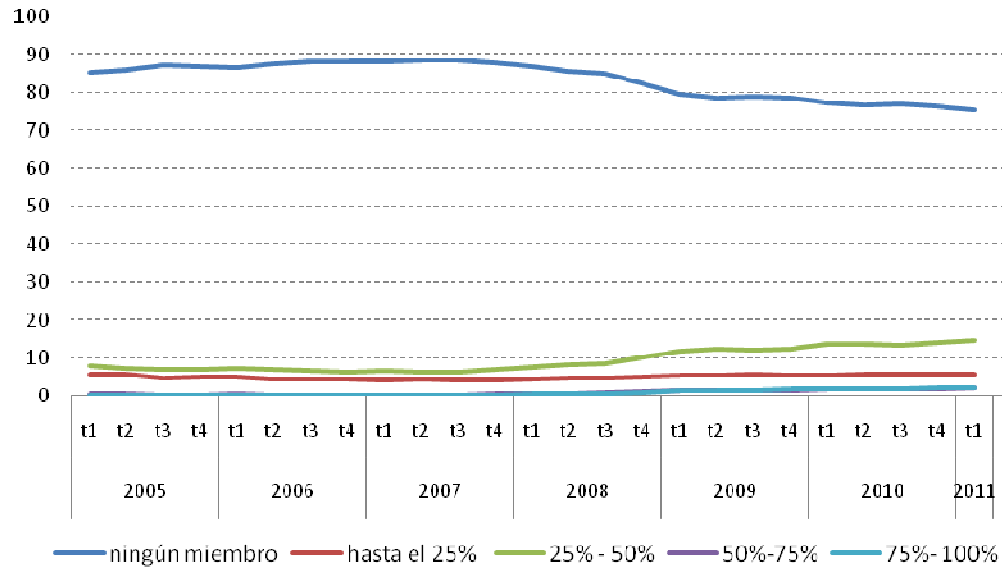
### España



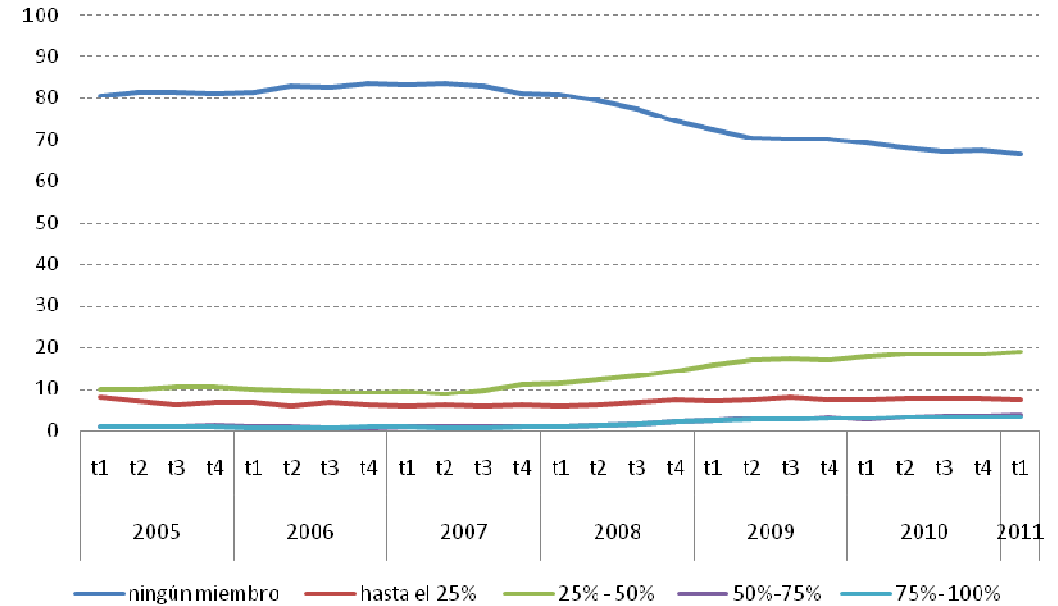
- Es especialmente llamativa la intensidad que está teniendo, desde el comienzo de la crisis, el *paro de larga duración* entre los trabajadores con educación básica, y entre estos entre los más jóvenes.
  - En Andalucía, en 2008-T1 sólo el 3,35% de los jóvenes (16-29 años) llevaban más de un año desempleados. En 2011-T1 esta cifra alcanza el 14,99%.
  - Para España la evolución ha sido similar, el 2,22% en 2008-T1 frente al 11,66% en 2011-T1.
- El efecto pernicioso que esto puede tener sobre los estratos de edad más joven justifica la necesidad de tomar medidas para paliar las posibles consecuencias negativas y estructurales sobre la fuerza de trabajo andaluza y española.

## 1.6. Tipología hogares

Tipología hogares españoles según proporción de miembros en paro.

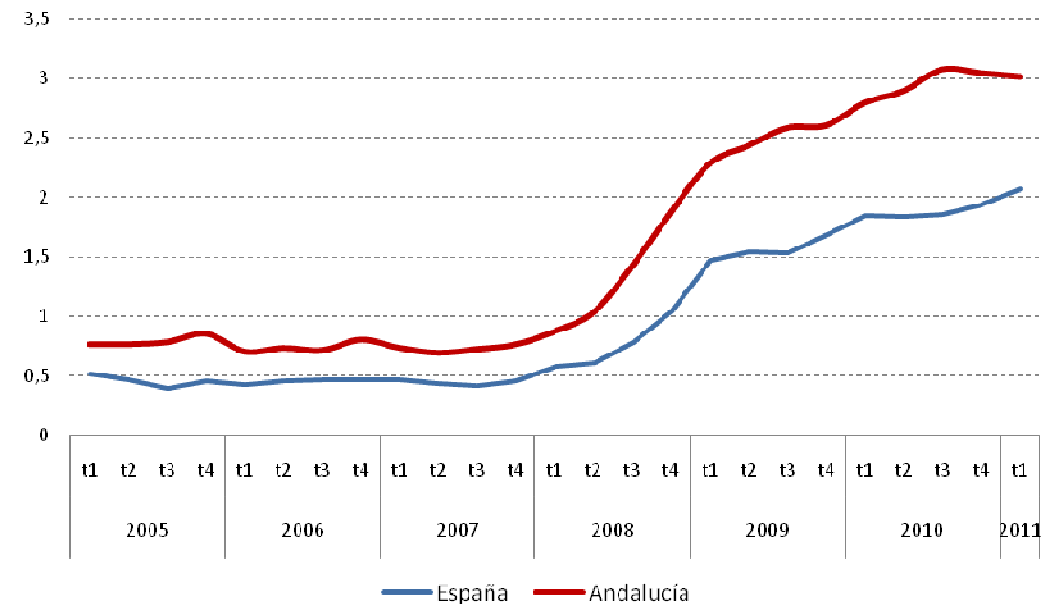


Tipología hogares andaluces según proporción de miembros en paro.



- Tanto en España como en Andalucía el porcentaje de hogares con ningún miembro en paro ha descendido, especialmente desde el año 2007. El descenso ha sido desde el 88,6% en el segundo trimestre de 2007 hasta el 75,5% en el primer trimestre de 2011. En Andalucía el descenso en este período ha sido desde el 82,97% hasta el 66,71%.
- Por el contrario, aumenta la proporción de hogares que tiene entre una cuarta parte y la mitad de sus miembros en paro. La figura llega hasta el 20% de los hogares en el primer trimestre de 2011.
- El porcentaje de hogares con todos sus miembros parados se ha quintuplicado, pasando del 0,44% en el segundo trimestre de 2007 al 2,07% en el primer trimestre de 2011. En Andalucía, en el mismo período, el porcentaje ha pasado del 0,7% al 3,02%, más de cuatro veces más.

Porcentaje de hogares con todos sus miembros en paro.



# ***ANÁLISIS DETALLADO***

*Análisis detallado del mercado de trabajo de Andalucía en comparación con el resto de España*

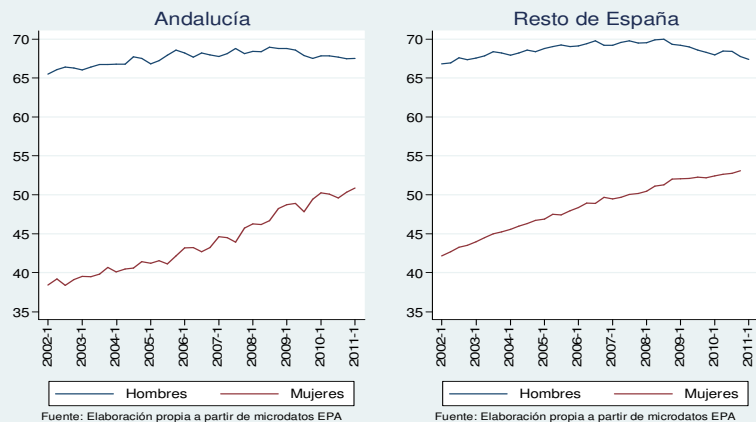
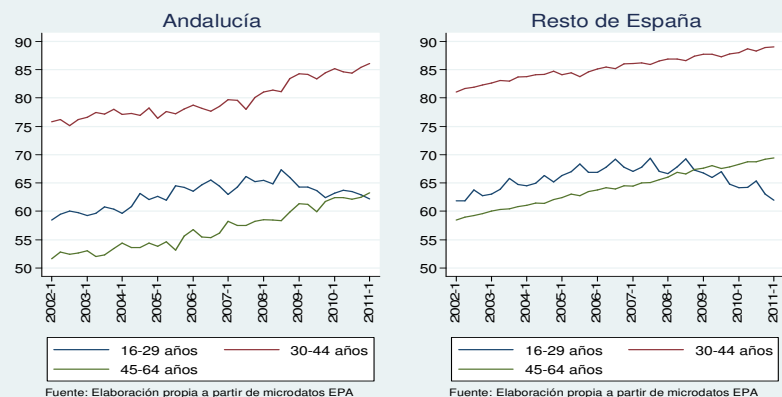


## 2.1. Tasas de Participación

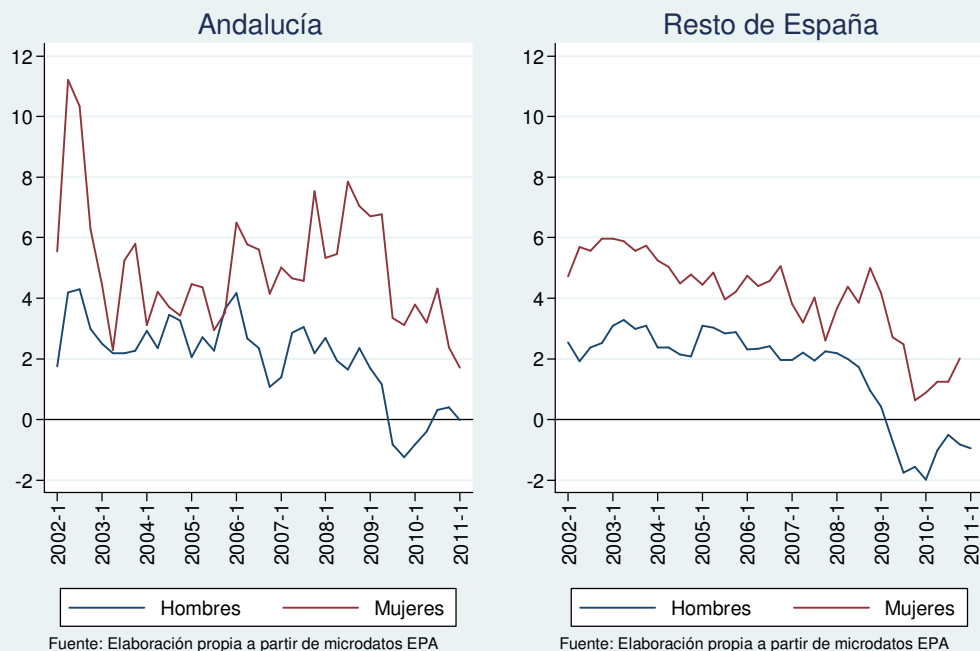
	ANDALUCIA				
	2011T1	2010T4	2010T1	Variación Trimestral	Variación Anual
Total Población Activa	4.001.314	3.976.481	3.972.076	0,62%	0,74%
Inmigrantes activos	444.856	446.197	456.275	-0,30%	-2,50%
<b>TASAS (%)</b>					
<b>Total</b>	<b>59,02</b>	<b>58,73</b>	<b>58,90</b>	<b>0,29</b>	<b>0,12</b>
Hombres	67,49	67,46	67,82	0,03	-0,33
Mujeres	50,84	50,30	50,27	0,54	0,57
Inmigrantes	72,41	73,07	75,83	-0,66	-3,42
Nativos	57,55	57,18	57,18	0,37	0,37
16 a 29 años	62,20	62,90	63,18	-0,70	-0,98
30 a 44 años	86,13	85,38	85,19	0,75	0,94
45 a 64 años	63,25	62,49	62,41	0,76	0,84
Estudios básicos	58,85	58,76	58,78	0,09	0,07
Estudios medios	72,13	71,03	72,38	1,10	-0,25
Estudios superiores	79,60	79,27	79,27	0,33	0,33

	RESTO DE ESPAÑA				
	2011T1	2010T4	2010T1	Variación Trimestral	Variación Anual
Total Población Activa	19.060.528	19.128.296	19.034.796	-0,35%	0,14%
Inmigrantes activos	3.128.399	3.157.210	3.218.435	-0,91%	-2,80%
<b>TASAS (%)</b>					
<b>Total</b>	<b>60,07</b>	<b>60,26</b>	<b>60,03</b>	<b>-0,19</b>	<b>0,04</b>
Hombres	67,41	67,78	67,98	-0,37	-0,57
Mujeres	53,06	53,09	52,42	-0,03	0,64
Inmigrantes	76,39	76,66	77,49	-0,27	-1,10
Nativos	57,35	57,54	57,16	-0,19	0,19
16 a 29 años	61,99	63,03	64,13	-1,04	-2,14
30 a 44 años	89,00	88,90	88,01	0,10	0,99
45 a 64 años	69,40	69,21	68,27	0,19	1,13
Estudios básicos	52,04	52,49	52,50	-0,45	-0,46
Estudios medios	74,01	74,25	74,56	-0,24	-0,55
Estudios superiores	81,67	81,19	81,89	0,48	-0,22

Tasa de Actividad

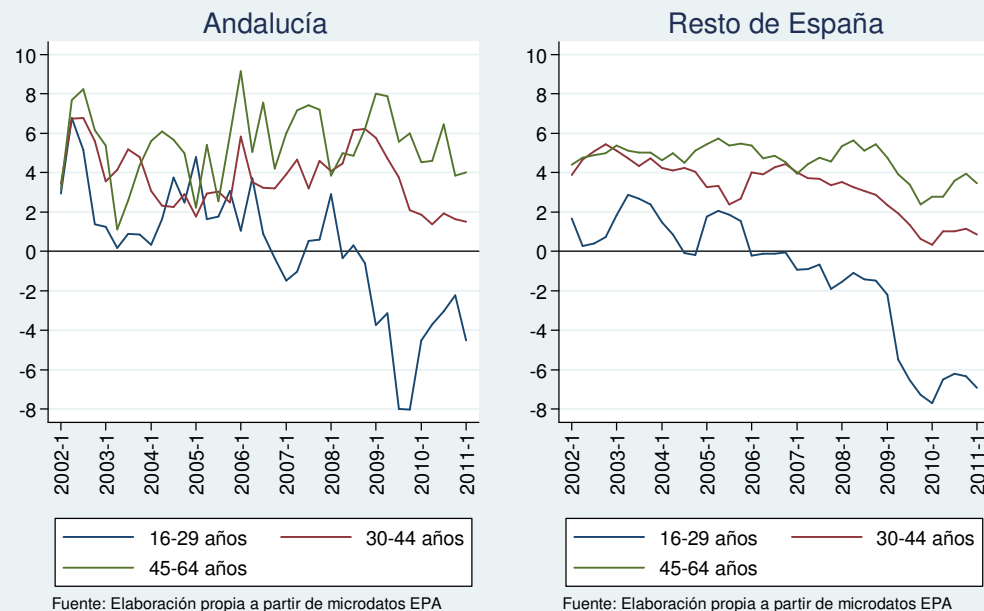
Tasa de Actividad  
Edad

## Variación interanual de la Población Activa



## Variación interanual de la Población Activa

Edad



- La población activa menor de 30 años continua decreciendo, alcanzando en 2011-T1 tasas de participación semejantes en Andalucía (62,2%) y en España (61,9%).
- El crecimiento en la población activa es cada vez más pequeño de modo que el efecto *trabajador añadido* va dejando paso al efecto *trabajador desanimado*, los miembros del hogar que no participaban en el mercado laboral y hasta ahora trataban de buscar empleo para compensar las pérdidas de ingresos, dejan de buscar trabajo ante las malas expectativas.

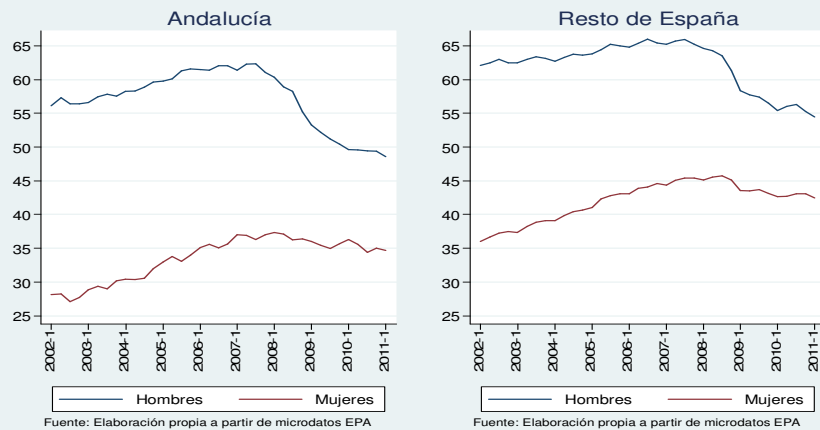
- El estancamiento en el crecimiento de la población activa viene por el descenso de la actividad de los más jóvenes, -0,98 p.p. en Andalucía y -2,14 p.p. en España en el último año.
- Se mantiene un pequeño crecimiento de la actividad femenina en Andalucía que hace que la desaceleración en el crecimiento de la población activa sea menor que la observada en el resto de España.

## 2.2. Tasas de Empleo

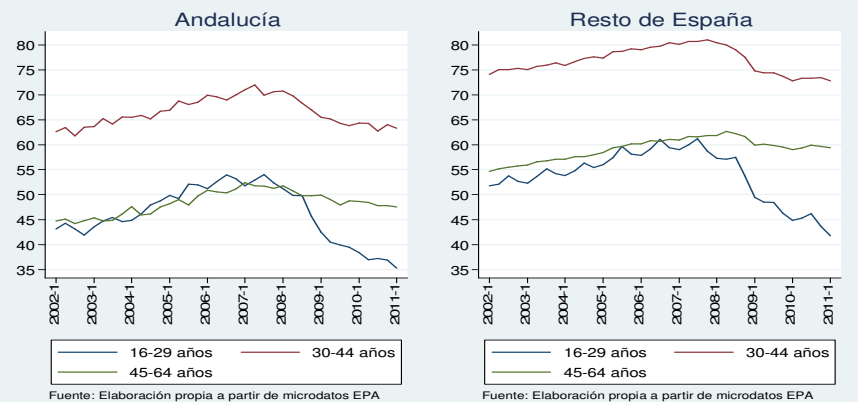
	ANDALUCÍA				
	2011T1	2010T4	2010T1	Variación Trimestral	Variación Anual
Total empleados	2.813.755	2.849.086	2.891.182	-1,24%	-2,68%
Inmigrantes empleados	274.018	284.813	304.519	-3,79%	-10,02%
<b>TASAS (%)</b>					
<b>Total</b>	<b>41,50</b>	<b>42,08</b>	<b>42,87</b>	<b>-0,58</b>	<b>-1,37</b>
Hombres	48,56	49,37	49,63	-0,81	-1,07
Mujeres	34,69	35,04	36,33	-0,35	-1,64
Inmigrantes	44,60	46,64	50,61	-2,04	-6,01
Nativos	41,18	41,64	42,06	-0,46	-0,88
16 a 29 años	35,27	36,93	38,36	-1,66	-3,09
30 a 44 años	63,36	63,99	64,38	-0,63	-1,02
45 a 64 años	47,58	47,78	48,60	-0,20	-1,02
Estudios básicos	37,10	37,75	38,78	-0,65	-1,68
Estudios medios	53,36	54,02	55,26	-0,66	-1,90
Estudios superiores	67,73	67,77	68,84	-0,04	-1,11

	RESTO DE ESPAÑA				
	2011T1	2010T4	2010T1	Variación Trimestral	Variación Anual
Total empleados	15.337.921	15.559.062	15.502.973	-1,42%	-1,06%
Inmigrantes empleados	2.156.030	2.223.243	2.238.759	-3,02%	-3,70%
<b>TASAS (%)</b>					
<b>Total</b>	<b>48,33</b>	<b>49,02</b>	<b>48,89</b>	<b>-0,69</b>	<b>-0,56</b>
Hombres	54,48	55,24	55,40	-0,76	-0,92
Mujeres	42,47	43,07	42,66	-0,60	-0,19
Inmigrantes	52,65	53,98	53,90	-1,33	-1,25
Nativos	47,54	48,14	48,03	-0,60	-0,49
16 a 29 años	41,80	43,64	44,86	-1,84	-3,06
30 a 44 años	72,85	73,49	72,83	-0,64	0,02
45 a 64 años	59,41	59,67	59,04	-0,26	0,37
Estudios básicos	38,68	39,79	39,44	-1,11	-0,76
Estudios medios	60,30	61,05	62,18	-0,75	-1,88
Estudios superiores	73,44	73,68	74,50	-0,24	-1,06

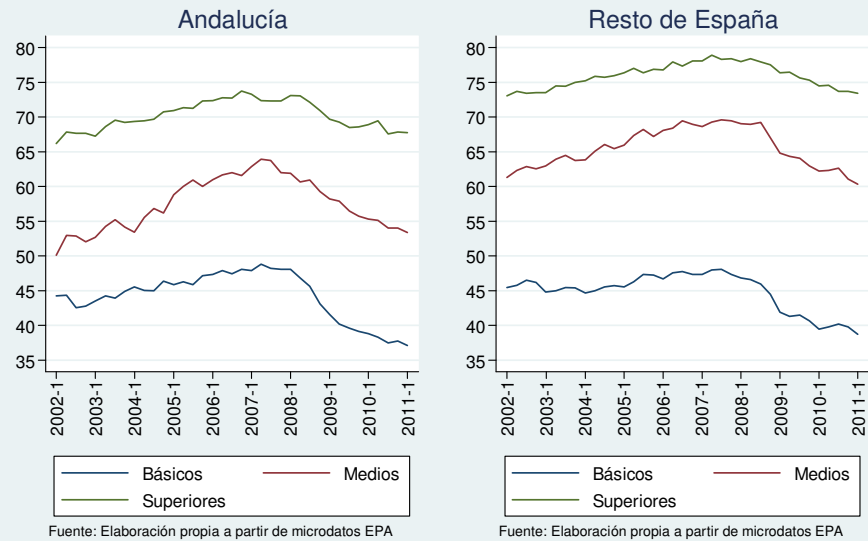
### Tasa de Empleo



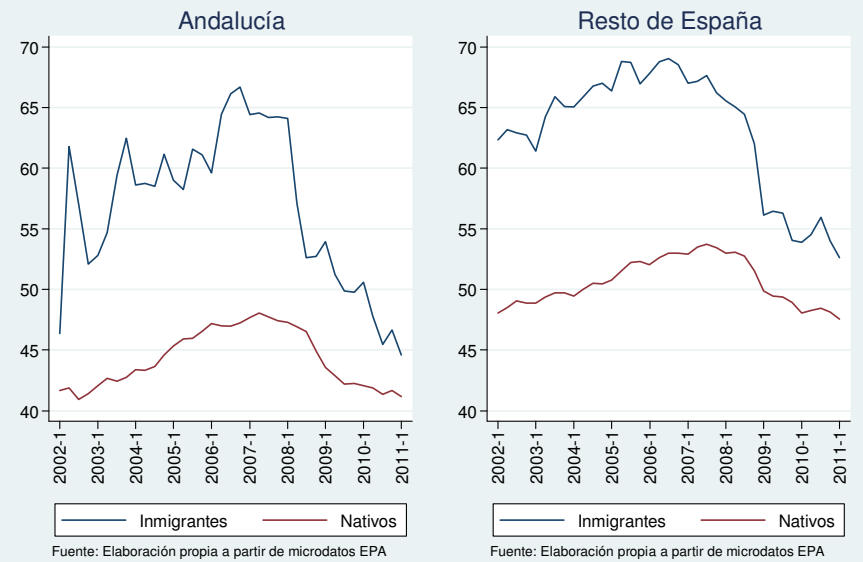
### Tasa de Empleo Edad



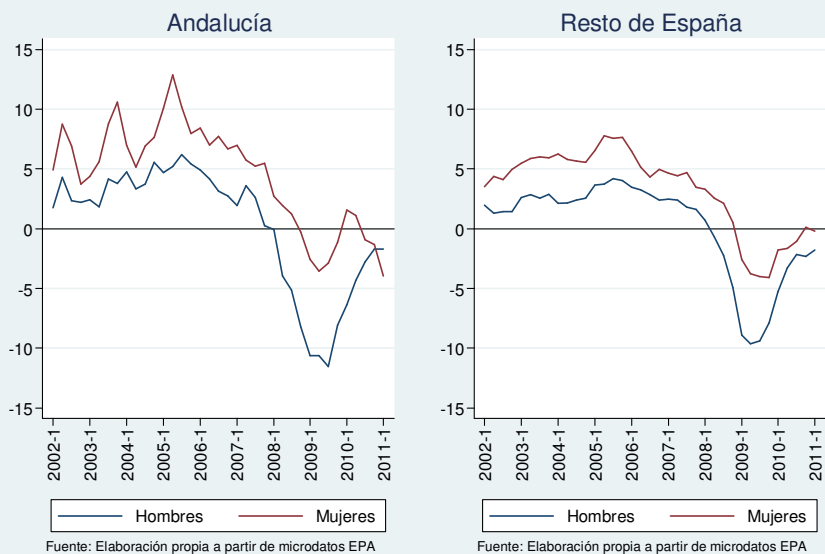
## Tasa de Empleo Nivel de estudios



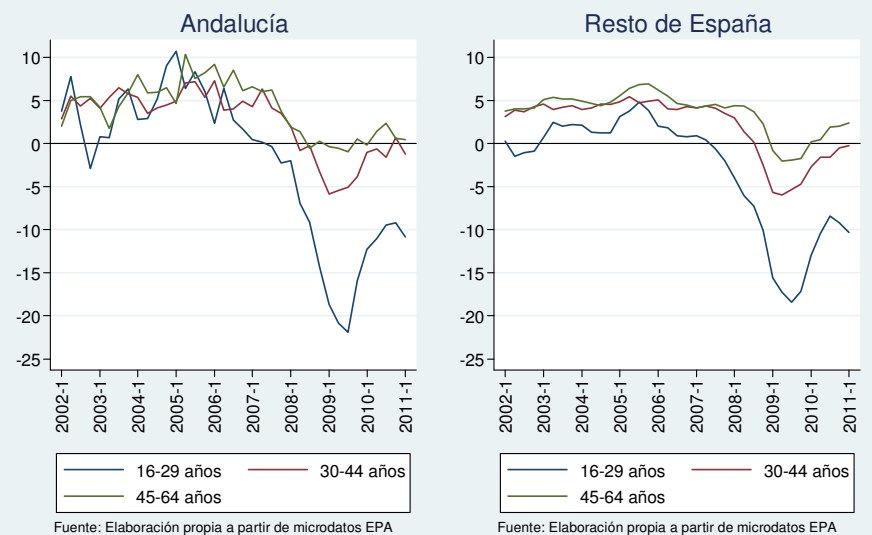
## Tasa de Empleo



## Variación interanual del total de Empleados

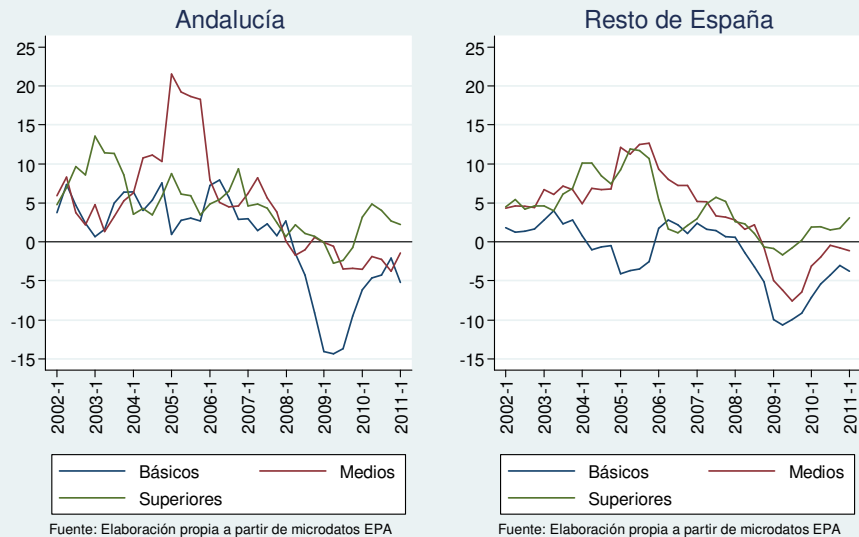


## Variación interanual del total de Empleados Edad



## Variación interanual del total de Empleados

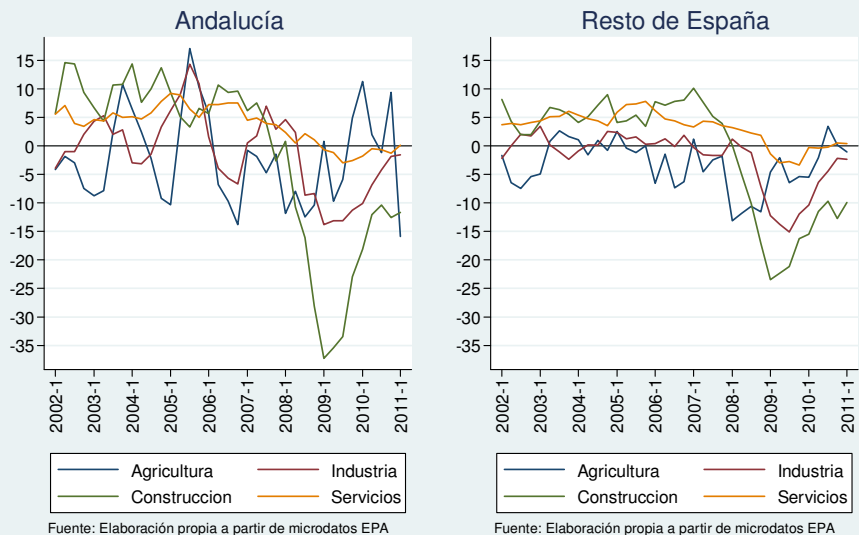
Nivel de estudios



- En Andalucía, el empleo disminuye tanto en el último trimestre como en el último año para todos los colectivos. En el resto de España, se mantiene el crecimiento del empleo para los mayores de 30 años.
- La pérdida de empleos es superior entre los inmigrantes. En Andalucía en el último año se han perdido el 10% de los empleos de inmigrantes, frente a una pérdida del 3,7% en el resto de España.
- En 2011-T1, el diferencial de la tasa de empleo andaluza (41,5%) con la del resto de España (48,3%) se mantiene en menos de 7 p.p. y es especialmente importante entre los mayores de 30 años.

## Variación interanual del total de Empleados

Sector económico

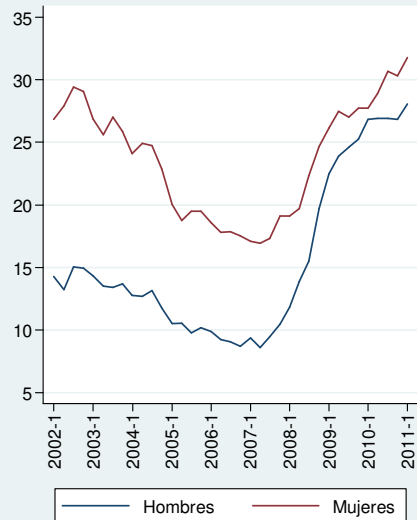


### 2.3. Tasas de Desempleo

	ANDALUCÍA						RESTO DE ESPAÑA				
	2011T1	2010T4	2010T1	Variación Trimestral	Variación Anual		2011T1	2010T4	2010T1	Variación Trimestral	Variación Anual
Total Parados	1.187.559	1.127.393	1.080.894	5,34%	9,87%	Total Parados	3.722.607	3.569.233	3.531.821	4,30%	5,40%
Inmigrantes parados	170.838	161.383	151.756	5,86%	12,57%	Inmigrantes parados	972.368	933.967	979.676	4,11%	-0,75%
<b>TASAS (%)</b>						<b>TASAS (%)</b>					
<b>Total</b>	<b>29,68</b>	<b>28,35</b>	<b>27,21</b>	<b>1,33</b>	<b>2,47</b>	<b>Total</b>	<b>19,53</b>	<b>18,66</b>	<b>18,55</b>	<b>0,87</b>	<b>0,98</b>
Hombres	28,05	26,82	26,82	1,23	1,23	Hombres	19,19	18,49	18,50	0,70	0,69
Mujeres	31,77	30,34	27,72	1,43	4,05	Mujeres	19,95	18,87	18,63	1,08	1,32
Inmigrantes	38,40	36,17	33,26	2,23	5,14	Inmigrantes	31,08	29,58	30,44	1,50	0,64
Nativos	28,44	27,18	26,44	1,26	2,00	Nativos	17,10	16,34	15,97	0,76	1,13
16 a 29 años	43,29	41,29	39,28	2,00	4,01	16 a 29 años	32,57	30,76	30,04	1,81	2,53
30 a 44 años	26,44	25,06	24,43	1,38	2,01	30 a 44 años	18,14	17,33	17,24	0,81	0,90
45 a 64 años	24,77	23,54	22,13	1,23	2,64	45 a 64 años	14,39	13,79	13,52	0,60	0,87
Estudios básicos	36,96	35,76	34,03	1,20	2,93	Estudios básicos	25,67	24,19	24,87	1,48	0,80
Estudios medios	26,02	23,94	23,65	2,08	2,37	Estudios medios	18,52	17,78	16,60	0,74	1,92
Estudios superiores	14,91	14,50	13,16	0,41	1,75	Estudios superiores	10,09	9,25	9,03	0,84	1,06
Agricultura	35,46	31,91	24,80	3,55	10,66	Agricultura	14,58	14,32	15,90	0,26	-1,32
Industria	13,64	11,80	13,68	1,84	-0,04	Industria	8,52	7,69	10,05	0,83	-1,53
Construcción	34,15	33,93	38,33	0,22	-4,18	Construcción	20,49	19,22	24,01	1,27	-3,52
Servicios	14,04	13,37	13,55	0,67	0,49	Servicios	9,38	8,77	9,50	0,61	-0,12
<b>PORCENTAJE CON</b>						<b>PORCENTAJE CON</b>					
Paro larga duración	46,87	44,69	40,50	2,18	6,37	Paro larga duración	46,47	46,25	38,21	0,22	8,26
Sin experiencia previa	7,34	7,56	6,68	-0,22	0,66	Sin experiencia previa	7,70	7,61	7,13	0,09	0,57
Prestación desempleo	37,07	38,55	37,78	-1,48	-0,71	Prestación desempleo	39,72	39,62	44,76	0,10	-5,04
No inscrito en oficina de empleo	14,25	14,29	14,93	-0,04	-0,68	No inscrito en oficina de empleo	15,38	16,42	16,66	-1,04	-1,28

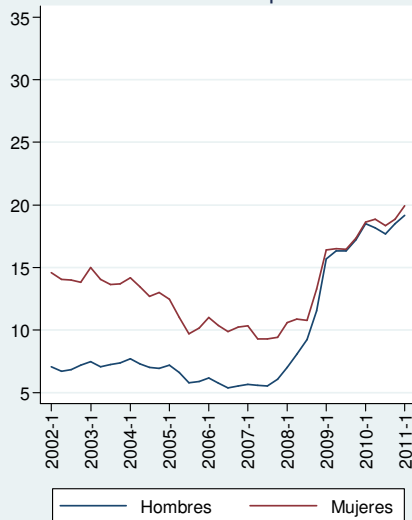
## Tasa de Paro

### Andalucía



Fuente: Elaboración propia a partir de microdatos EPA

### Resto de España

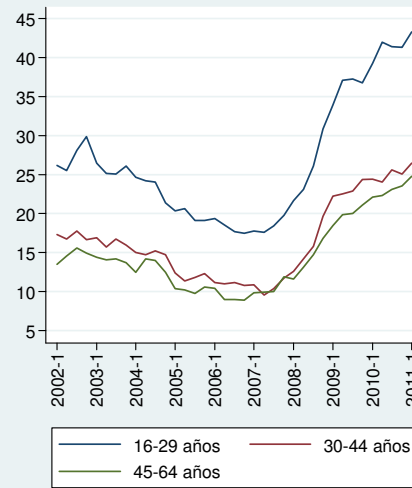


Fuente: Elaboración propia a partir de microdatos EPA

## Tasa de Paro

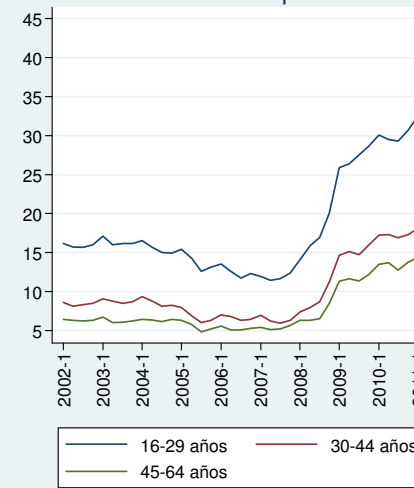
### Edad

### Andalucía



Fuente: Elaboración propia a partir de microdatos EPA

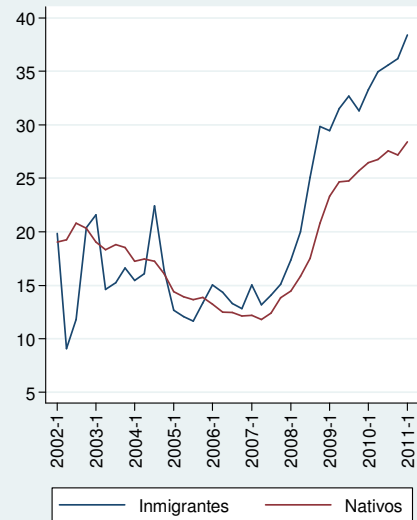
### Resto de España



Fuente: Elaboración propia a partir de microdatos EPA

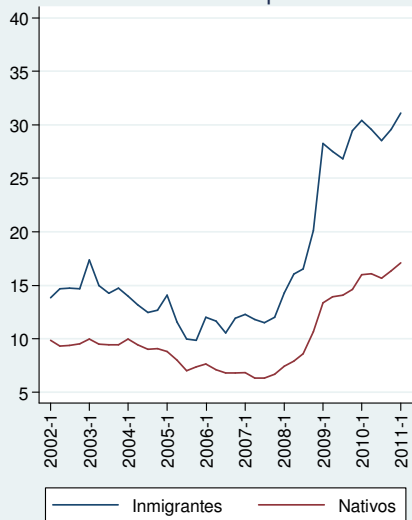
## Tasa de Paro

### Andalucía



Fuente: Elaboración propia a partir de microdatos EPA

### Resto de España

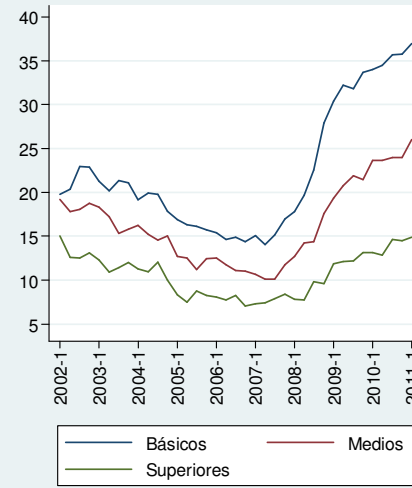


Fuente: Elaboración propia a partir de microdatos EPA

## Tasa de Paro

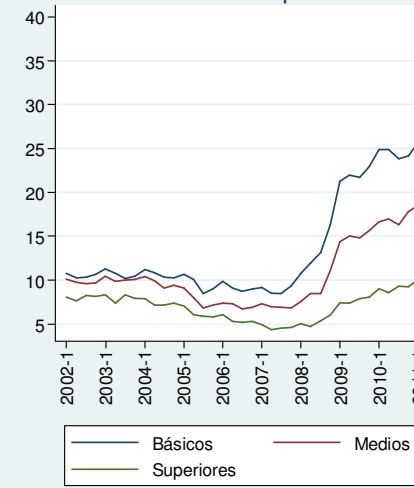
### Nivel de estudios

### Andalucía



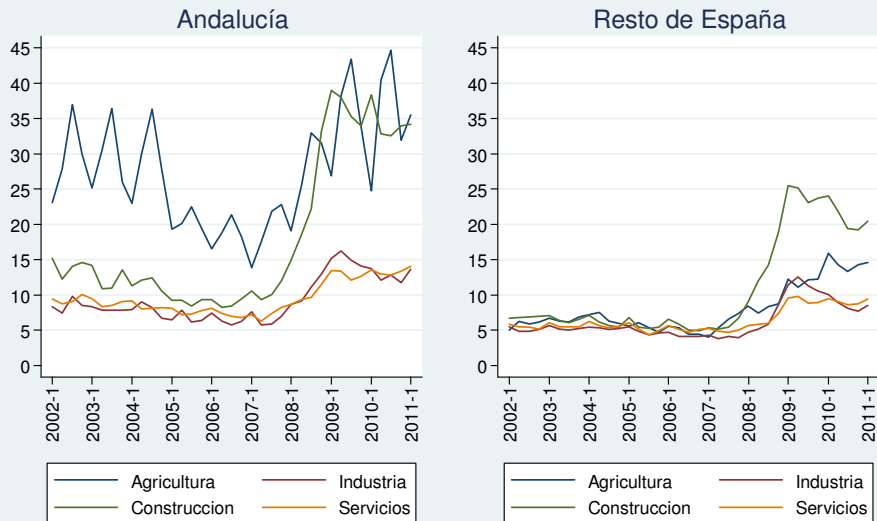
Fuente: Elaboración propia a partir de microdatos EPA

### Resto de España

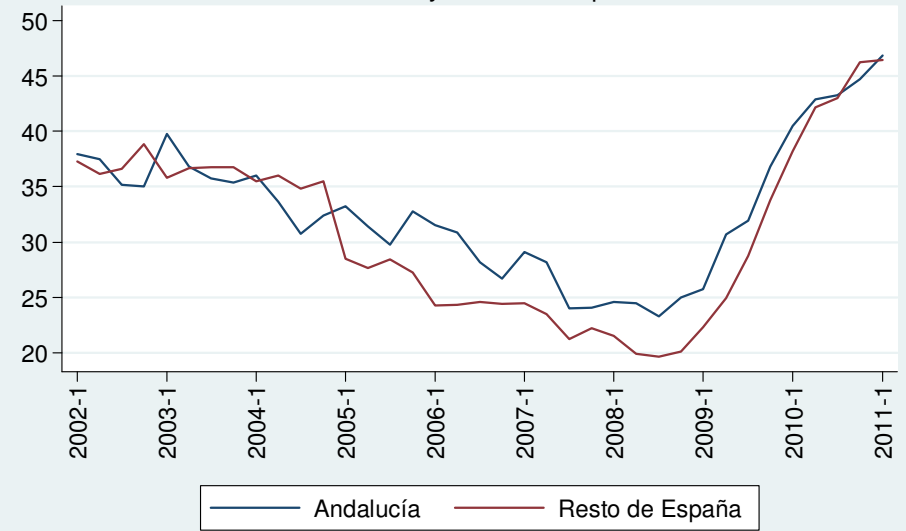


Fuente: Elaboración propia a partir de microdatos EPA

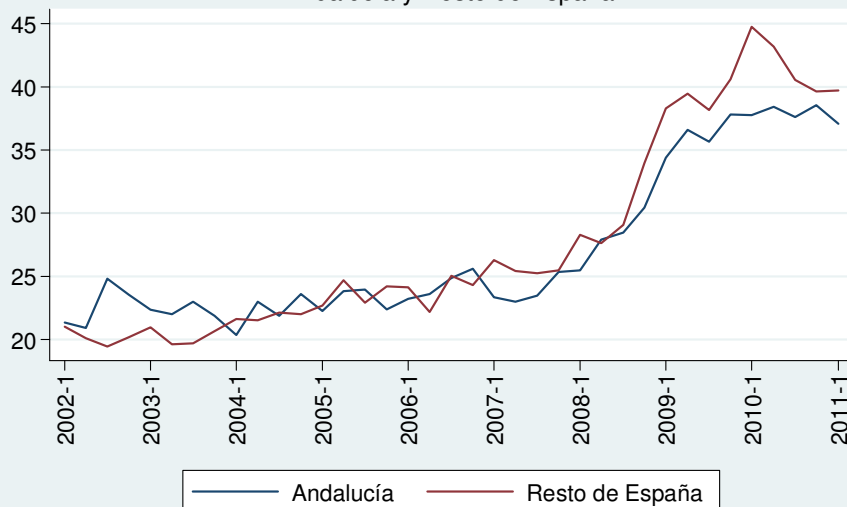
## Tasa de Paro Sector económico



## Porcentaje de parados de larga duración Andalucía y Resto de España

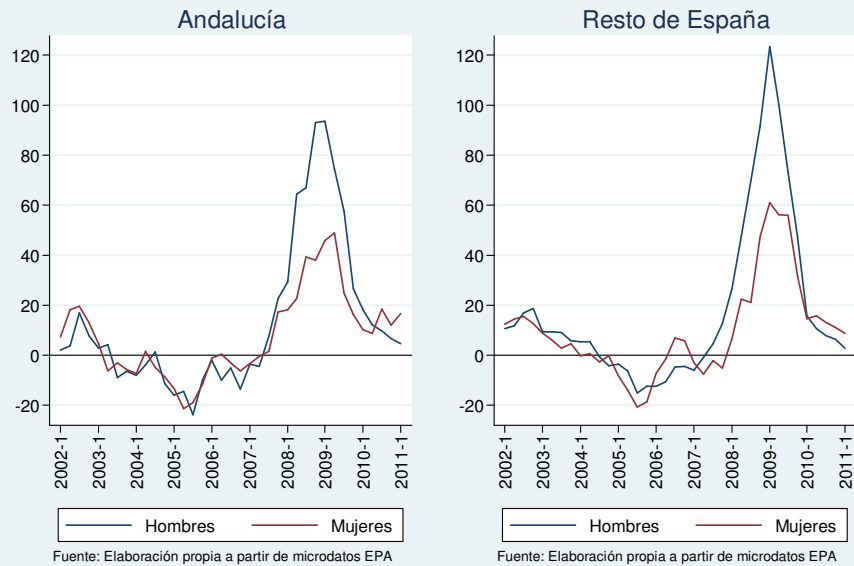


## Porcentaje de parados que cobran prestación Andalucía y Resto de España

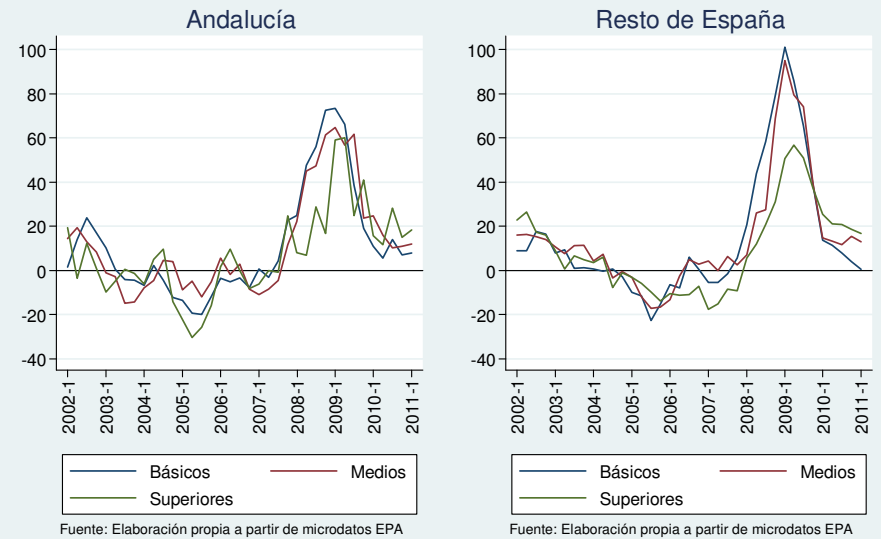


- La tasa de paro en Andalucía es del 29,68% (1.187.559 Parados), más de 10 p.p. por encima de la del resto de España, que está en el 19,53% (3.722.607 parados).
- La tasa de desempleo es mayor para jóvenes, inmigrantes y personas con menor formación. El diferencial de Andalucía con el resto de España es mayor entre la población nativa (11 p.p.), los jóvenes (10 p.p.) y las mujeres (12 p.p.).
  - El porcentaje de parados que cobra prestación ha crecido hasta casi doblarse desde el año 2002. En la actualidad el 37% de los parados de Andalucía está cobrando prestación por desempleo y el 39% de los del resto de España.
  - El paro en Andalucía en la agricultura (35,46%) y la construcción (34,15%) es especialmente elevado respecto al resto de España.

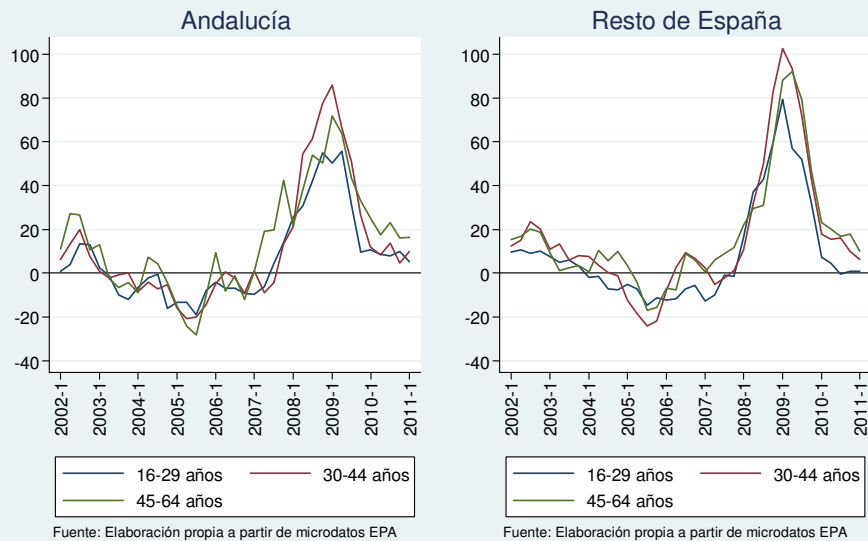
## Variación interanual de la Población Desempleada



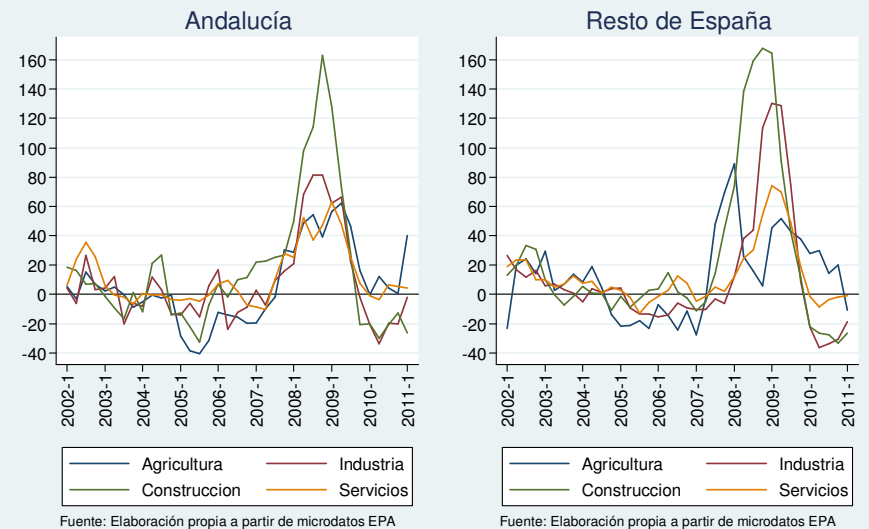
## Variación interanual de la Población Desempleada Nivel de estudios



## Variación interanual de la Población Desempleada Edad



## Variación interanual de la Población Desempleada Sector económico



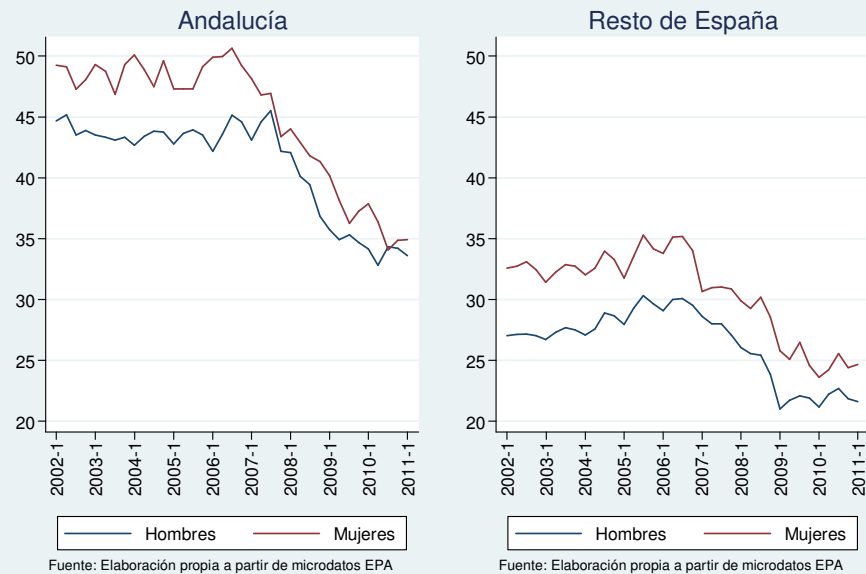
## 2.4. Tasas de Temporalidad

	ANDALUCÍA				
	2011T1	2010T4	2010T1	Variación Trimestral	Variación Anual
Nº trabajadores temporales	801.087	816.676	852.900	-1,91%	-6,07%
<b>TASAS (%)</b>					
<b>Total</b>	<b>34,19</b>	<b>34,50</b>	<b>35,84</b>	<b>-0,31</b>	<b>-1,65</b>
Hombres	33,60	34,21	34,15	-0,61	-0,55
Mujeres	34,91	34,85	37,87	0,06	-2,96
Inmigrantes	58,53	57,44	57,94	1,09	0,59
16 a 29 años	56,31	58,36	54,82	-2,05	1,49
30 a 44 años	32,97	32,57	35,40	0,40	-2,43
45 a 64 años	22,04	21,29	22,90	0,75	-0,86
Estudios básicos	41,83	41,04	43,11	0,79	-1,28
Estudios medios	31,94	31,15	30,89	0,79	1,05
Estudios superiores	22,00	22,87	25,43	-0,87	-3,43
<i>Sector privado</i>	38,18	37,99	39,47	0,19	-1,29
<i>Sector público (total)</i>	21,37	23,49	24,07	-2,12	-2,70
Admon Central y Seg. Social	12,64	13,52	16,07	-0,88	-3,43
Comunidades Autónomas	17,85	19,99	20,78	-2,14	-2,93
Administraciones Locales	35,89	39,88	37,46	-3,99	-1,57
Empresa pública	20,44	14,47	24,44	5,97	-4,00
Agricultura	81,67	83,98	86,35	-2,31	-4,68
Industria	23,74	25,14	24,91	-1,40	-1,17
Construcción	54,44	53,69	54,02	0,75	0,42
Servicios	28,43	28,33	28,65	0,10	-0,22

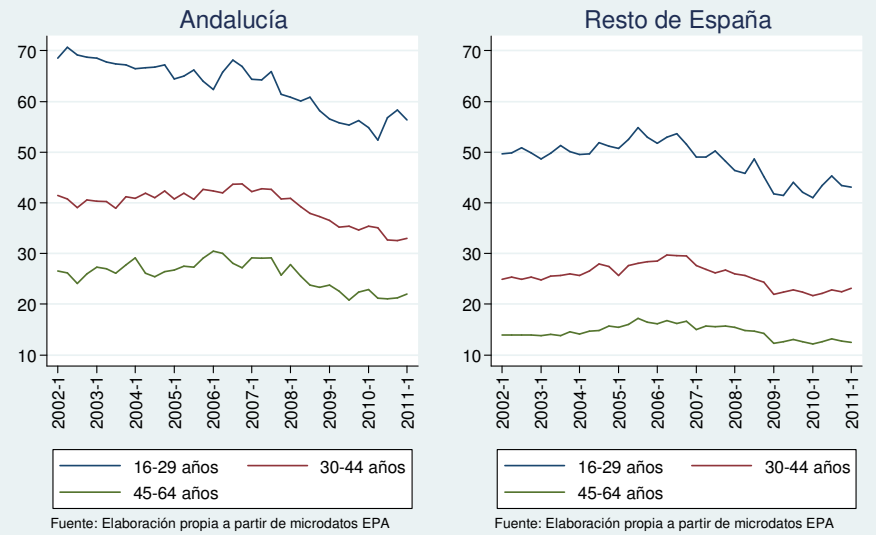
	RESTO DE ESPAÑA				
	2011T1	2010T4	2010T1	Variación Trimestral	Variación Anual
Nº trabajadores temporales	2.944.942	2.983.639	2.867.646	-1,30%	2,70%
<b>TASAS (%)</b>					
<b>Total</b>	<b>23,05</b>	<b>23,05</b>	<b>22,28</b>	<b>0,00</b>	<b>0,77</b>
Hombres	21,61	21,85	21,12	-0,24	0,49
Mujeres	24,65	24,37	23,58	0,28	1,07
Inmigrantes	39,65	37,11	39,86	2,54	-0,21
16 a 29 años	43,11	43,38	40,96	-0,27	2,15
30 a 44 años	23,18	22,49	21,67	0,69	1,51
45 a 64 años	12,50	12,74	12,15	-0,24	0,35
Estudios básicos	24,49	25,23	24,59	-0,74	-0,10
Estudios medios	23,26	22,86	21,57	0,40	1,69
Estudios superiores	20,18	20,09	19,55	0,09	0,63
<i>Sector privado</i>	22,66	22,84	21,96	-0,18	0,70
<i>Sector público (total)</i>	24,53	23,84	23,56	0,69	0,97
Admon Central y Seg. Social	10,81	10,73	10,99	0,08	-0,18
Comunidades Autónomas	26,68	25,32	24,99	1,36	1,69
Administraciones Locales	33,07	33,02	32,56	0,05	0,51
Empresa pública	16,35	20,23	16,42	-3,88	-0,07
Agricultura	43,53	44,84	41,63	-1,31	1,90
Industria	15,80	16,35	13,97	-0,55	1,83
Construcción	39,11	38,47	38,78	0,64	0,33
Servicios	22,43	22,34	21,77	0,09	0,66

- En este primer trimestre de 2011 se han destruido en España casi 55.000 empleos temporales, 15.000 de los cuales se han destruido en Andalucía. La variación interanual es positiva para el resto de España debido al aumento de contratos temporales en los tres primeros trimestres de 2010.
- La temporalidad en Andalucía (34,19%) está todavía 11 p.p. por encima de la del resto de España (23,05%). El diferencial es mayor para los hombres (11,9 p.p.), los jóvenes (13,2 p.p.) y los trabajadores con estudios básicos o inferiores (17,34 p.p.) y muy especialmente, en la agricultura (38,14 p.p.).
- La temporalidad es mayor en Andalucía en el sector privado (38,18%) que en el público (21,37%). Lo contrario ocurre en el resto de España, donde la temporalidad en el sector privado supone un 22,66%, mientras que en el sector público alcanza el 24,53%.

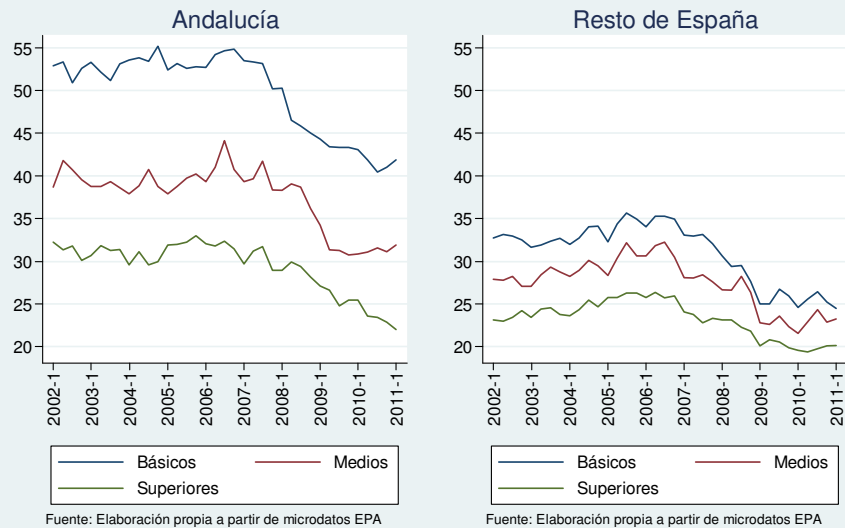
## Tasa de Temporalidad



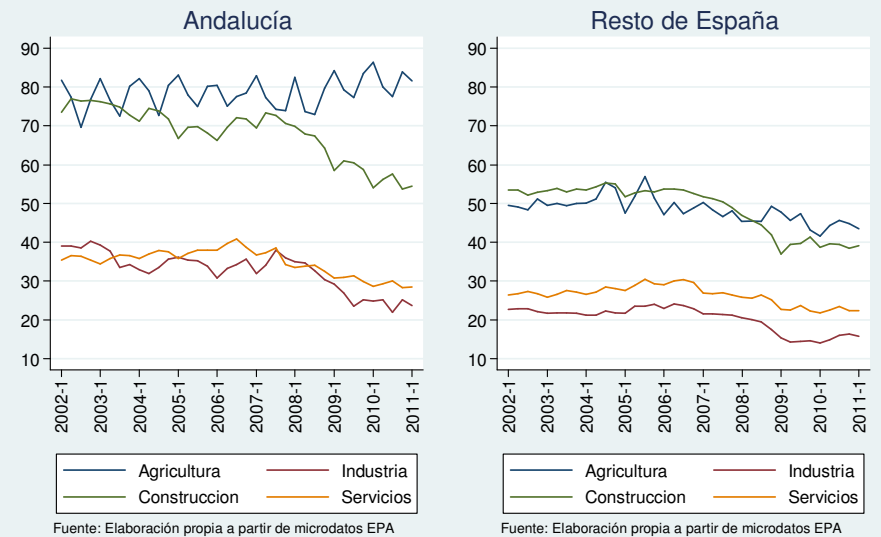
## Tasa de Temporalidad Edad



## Tasa de Temporalidad Nivel de estudios



## Tasa de Temporalidad Sector económico



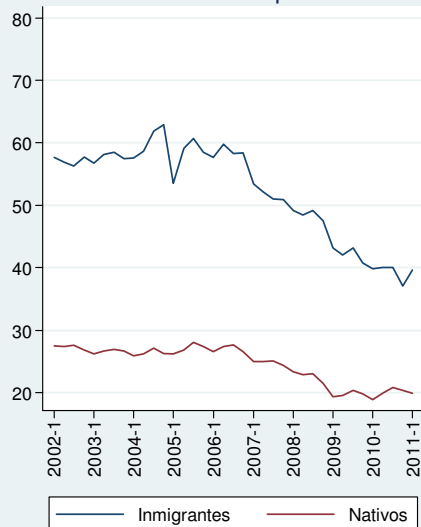
## Tasa de Temporalidad

### Andalucía



Fuente: Elaboración propia a partir de microdatos EPA

### Resto de España

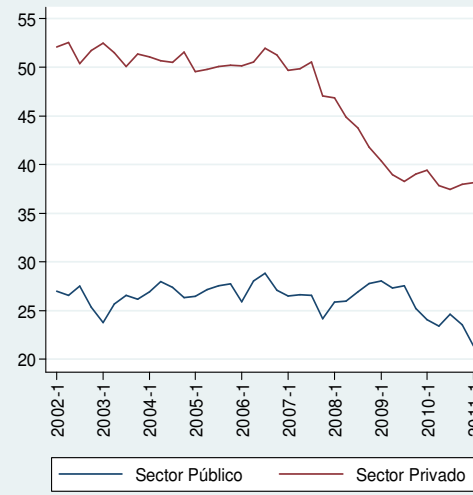


Fuente: Elaboración propia a partir de microdatos EPA

## Tasa de Temporalidad

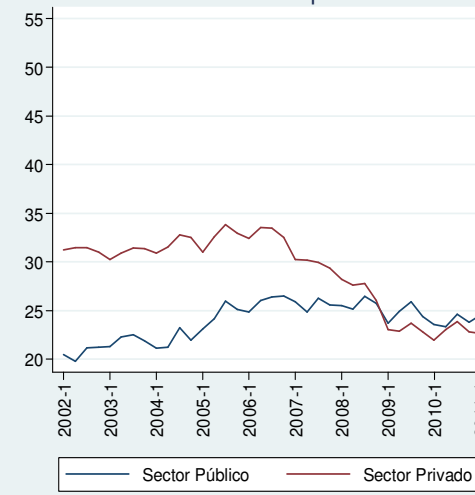
### Sector público o privado

### Andalucía



Fuente: Elaboración propia a partir de microdatos EPA

### Resto de España

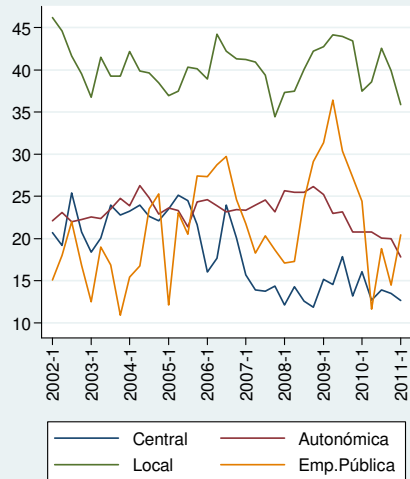


Fuente: Elaboración propia a partir de microdatos EPA

## Tasa de Temporalidad

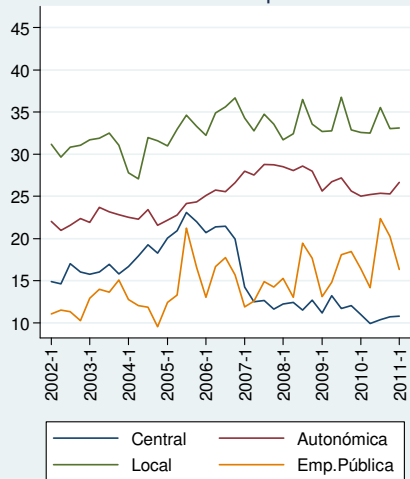
### Tipo de Admon Pública

### Andalucía



Fuente: Elaboración propia a partir de microdatos EPA

### Resto de España



Fuente: Elaboración propia a partir de microdatos EPA

